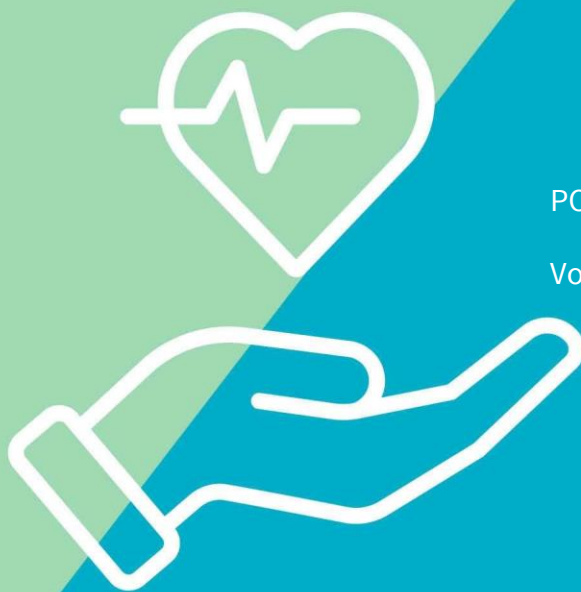




Solutions AXA
pour les entreprises
Santé

Notice d'information Santé



POUR LA FONDATION NATIONALE ALFRED KASTLER

Votre contrat n° 228155692

 assurance **citoyenne**

SOMMAIRE

BIEN COMPRENDRE VOS CONDITIONS GÉNÉRALES

Chapitre Article	Page
PRÉAMBULE.....	3
1. Vos garanties en détail	4
2. Les dispositions relatives aux bénéficiaires	8
2.1 Les bénéficiaires de la garantie.....	8
2.2 Les conditions d'adhésion	8
3. Les dispositions relatives à la garantie frais de santé	10
3.1 Nos remboursements de la garantie Frais de santé.....	10
3.2 Les documents nécessaires au remboursement	12
4. Bien-être et prévention	14
4.1 My Easy Santé	14
5. Santé au quotidien	15
5.1 Téléconsultation	15
6. Accompagnement dans les moments difficiles	16
6.1 Les services d'assistance dont vous bénéficiez.....	16
6.1.1. Pendant l'hospitalisation ou l'immobilisation	16
6.1.2. Après l'hospitalisation ou l'immobilisation.....	17
6.1.3. Assistance en cas de déplacement à plus de 50 km du domicile.....	17
6.1.4. Mise en oeuvre des services d'assistance.....	18
7. Les dispositions relatives à votre contrat	19
7.1 La prescription.....	19
7.2 Les mesures restrictives définies par la réglementation française et internationale.....	20
7.3 La législation relative aux traitements des données à caractère personnel.....	20
7.4 Nous contacter	21
8. Définitions.....	23
8.1 Définitions générales à votre contrat	23
8.2 Définitions applicables aux services d'assistance	33

PRÉAMBULE

La FONDATION NATIONALE ALFRED KASTLER a souscrit un contrat frais de santé collective référencé au numéro 228155692.

Le groupe assuré par ce contrat est le suivant : Les étudiants, doctorants, post-doctorants et professeurs résidant en France, affiliés à la Sécurité sociale et enregistrés dans ALFRED® ; base de données développée par la Fondation Nationale Alfred Kastler service de la CIUP, âgés de moins de 65 ans, à l'exception des étudiants, doctorants, post-doctorants et professeurs bénéficiant d'un visa sanitaire.

Cette Notice a pour but de vous informer des termes du contrat frais de santé collective à adhésion facultative que la FONDATION NATIONALE ALFRED KASTLER a conclu avec nous.

Le contrat frais de santé collective souscrit par la FONDATION NATIONALE ALFRED KASTLER prend effet le 1^{er} janvier 2021.

Votre garantie prend effet à compter de votre adhésion individuelle, selon les dispositions de l'article « Les conditions d'adhésion ».

Votre Notice vous précise, dans les pages qui suivent, les prestations offertes lorsque le risque souscrit se réalise entre la date de début et de fin de garantie.

Dans cette Notice, nous utilisons régulièrement les termes suivants :

- Le terme « Vous » vous désigne en tant qu'adhérent à ce contrat de frais de santé collectif ;
- Le souscripteur désigne la personne morale qui a conclu le contrat pour les personnes appartenant au groupe assuré ;
- L'assureur est la société d'assurance qui garantit le risque souscrit ; il sera le plus souvent désigné par « nous » ;
- L'adhérent est le membre du groupe assuré ;
- Les bénéficiaires sont vous-même et vos ayants droit définis à l'article « Les bénéficiaires de la garantie ».

Les mots ou expressions soulignés sont définis dans le chapitre Définitions.

1. Vos garanties en détail

Nous vous présentons ci-dessous les montants et niveaux remboursés par AXA au titre du contrat facultatif.

Les remboursements présentés viennent en complément de ceux de la Sécurité sociale et de tout autre organisme, dans la limite des frais réels engagés, que ce soit en secteur conventionné ou non. Ces remboursements vous sont proposés dans le cadre d'un contrat non responsable à adhésion facultative pour vous et pour les bénéficiaires que vous avez définis.

Nous remboursons certaines prestations même non prises en charge par la Sécurité sociale. Ces cas particuliers sont spécifiés ci-dessous.

	Prestations en complément de la Sécurité sociale
Hospitalisation	
Frais de séjour	
en hospitalisation médicale dans un établissement conventionné	100 % BR-MR
dans un établissement non conventionné	100 % BR-MR
en hospitalisation chirurgicale dans un établissement conventionné	100 % BR-MR
dans un établissement non conventionné	100 % BR-MR
Honoraires	
Consultation d'un médecin adhérent à l'un des DPTAM	100 % BR-MR
Consultation d'un médecin non adhérent à l'un des DPTAM	100 % BR-MR
Forfait journalier hospitalier	100 % du forfait
Forfait actes lourds	100 % du forfait
Dentaire	
Les consultations, soins courants (y compris inlays onlays d'obturation), radiologie et chirurgie	90 % BR-MR

Prestations en
 complément de la
 Sécurité sociale

Soins courants

Honoraires médicaux

Consultation d'un médecin généraliste adhérent à l'un des DPTAM	90 % BR-MR
Consultation d'un médecin généraliste non adhérent à l'un des DPTAM	90 % BR-MR
Consultation d'un médecin spécialiste adhérent à l'un des DPTAM	90 % BR-MR
Consultation d'un médecin spécialiste non adhérent à l'un des DPTAM	90 % BR-MR
Visite d'un médecin adhérent à l'un des DPTAM	90 % BR-MR
Visite d'un médecin non adhérent à l'un des DPTAM	90 % BR-MR
Acte technique médical ou chirurgical pratiqué par un médecin adhérent à l'un des DPTAM	90 % BR-MR
Acte technique médical ou chirurgical pratiqué par un médecin non adhérent à l'un des DPTAM	90 % BR-MR
Acte d'imagerie, échographie et doppler pratiqué par un médecin adhérent à l'un des DPTAM	90 % BR-MR
Acte d'imagerie, échographie et doppler pratiqué par un médecin non adhérent à l'un des DPTAM	90 % BR-MR

Analyses et examens de biologie

Pris en charge par la Sécurité sociale	90 % BR-MR
--	------------

Honoraires paramédicaux

Actes pratiqués par les auxiliaires médicaux : les infirmiers, les masseurs kinésithérapeutes, les orthophonistes, les orthoptistes et les pédicures-podologues	90 % BR-MR
---	------------

Médicaments

Pris en charge par la Sécurité sociale	90 % BR-MR
--	------------

Prestations en
complément de la
Sécurité sociale

Autres postes

Frais de transport	100 % BR-MR
--------------------	-------------

Prévention

Vaccins non pris en charge par la Sécurité sociale, prescrits par un médecin dans les conditions prévues par leur autorisation de mise sur le marché Par année civile et par bénéficiaire	6 % PMSS
--	----------

Consultation chez un diététicien prescrite par un médecin, dans la limite d'une prise en charge durant la vie du contrat Par enfant de moins de	20 € 12 ans
--	----------------

Test de dépistage de l'hépatite B	90 % BR-MR
-----------------------------------	------------

Détartrage sus et sous gingival effectué en 2 séances maximum	90 % BR-MR
---	------------

Test de dépistage des virus impliqués dans le cancer du col de l'utérus (Test HPV) non pris en charge par la Sécurité sociale, sur la base de Dans la limite d'une prise en charge tous les	90 % BR-MR 3 ans
--	---------------------

Optique

Les deux verres	22 €
-----------------	------

Monture	22 €
---------	------

Implants intraoculaires multifocaux posés à l'occasion de l'opération de la cataracte	22 €
---	------

Lentilles de contact correctrices prises en charge ou non par la Sécurité sociale Par année civile et par bénéficiaire	22 €
---	------

Assistance

Vous bénéficiez des services assistances du pack « Confort » décrites au chapitre correspondant.

Le renouvellement de la prise en charge d'un équipement composé de deux verres et d'une monture ne peut intervenir avant une période d'un an suivant la date de délivrance de l'équipement précédent à l'exception des cas pour lesquels un renouvellement anticipé est prévu dans la liste mentionnée à l'article L.165-1 du code de la Sécurité sociale, notamment pour les enfants de moins de 16 ans et en cas d'évolution de la vue.

Comprendre les abréviations de votre tableau de garanties

DPTAM = Dispositif de Pratique Tarifaire Maîtrisée

PMSS = Plafond Mensuel des cotisations de la Sécurité sociale, fixé par décret chaque année en fonction de l'évolution moyenne des salaires.

BR = Base de Remboursement de l'assureur reconstituée par assimilation des actes à la base de remboursement de la Sécurité sociale.

MR = Montant remboursé par la Sécurité sociale.

BR-MR = Base de remboursement de la Sécurité sociale sous déduction du montant remboursé par la Sécurité sociale

TM = Ticket modérateur = Base de remboursement (BR) moins le montant du remboursement de la Sécurité sociale, avant déduction éventuelle de la participation forfaitaire de 1 € et des franchises en pharmacie, transports sanitaires et auxiliaires médicaux.

2. Les dispositions relatives aux bénéficiaires

2.1 Les bénéficiaires de la garantie

Vous et vos ayants droit bénéficiez de la garantie. Les ayants droit sont les membres de votre famille définis ci-après :

- Votre conjoint non divorcé ni séparé judiciairement,
 - Est assimilé au conjoint, dans le cas où la situation de l'ayant droit ne correspond pas à celle décrite ci-dessus, votre partenaire lié par une union civile ou, à défaut, votre concubin. Selon le cas, une copie de l'acte d'union civile ou une attestation sur l'honneur de vie commune ou un justificatif de domicile commun devra nous être communiqué.
 - Le concubin doit répondre à la définition de l'article L. 515-8 du Code civil ; il ne doit être ni marié, ni lié par une union civile à un tiers.
- Vos enfants et ceux de votre conjoint :
 - Jusqu'à leur 18^{ème} anniversaire, s'ils sont à votre charge (ou à celle de votre conjoint),
 - Jusqu'à leur 26^{ème} anniversaire, à condition de remplir l'une des conditions suivantes :
 - Ils suivent des études secondaires ou supérieures, ou une formation en alternance,
 - Ils sont à la recherche d'un premier emploi, inscrits au Pôle Emploi et ont terminé leurs études depuis moins de 6 mois. Les enfants ayant suivi une formation en alternance et connaissant une période de chômage à l'issue de leur formation sont considérés comme primo-demandeurs d'emploi,
 - Quel que soit leur âge, s'ils perçoivent une des allocations pour adultes handicapés (allocation d'éducation de l'enfant handicapé (AEEH) ou allocation pour adulte handicapé (AAH)), sous réserve que cette allocation leur ait été attribuée avant leur 21^{ème} anniversaire.

2.2 Les conditions d'adhésion

Pour vous, adhérent

- Vous appartenez au groupe assuré,
- Vous êtes âgé de moins de 65 ans,
- Vous êtes affilié à un régime obligatoire de Sécurité sociale français,
- Vous bénéficiez d'un contrat de travail ou doctorant en vigueur.

La durée de la garantie

Le début de la garantie

Vous bénéficiez de notre garantie :

- Dès la date d'effet du contrat si vous êtes déjà membre du groupe,
- À la date de votre entrée dans le groupe assuré quand vous en devenez membre après la date d'effet du contrat.

Nous remboursons les soins dont la date figurant sur le bordereau de la Sécurité sociale est comprise entre le début et la fin de la garantie. Nous remboursons également les prestations, non prises en charge par la Sécurité sociale mais ayant un lien avec les régimes de bases de Sécurité sociale et devant être prévues dans les garanties du présent contrat, pour lesquelles la date indiquée sur la facture est comprise entre le début et la fin de la garantie.

La fin de la garantie

Vous cessez de bénéficier de la garantie dès :

- Que vous sortez du groupe assuré,
- À la date de fin du séjour déclaré sur le Bulletin d'adhésion,
- La résiliation de ce contrat.

Pour vos ayants droit

Vos ayants droit bénéficient de la garantie au plus tôt à la date d'effet du contrat, ou à la date à laquelle ils répondent à la définition des ayants droit visée au paragraphe « Les bénéficiaires de la garantie ». La cessation de l'assurance pour vous, assuré, s'applique à vos ayants droit à la même date.

3. Les dispositions relatives à la garantie frais de santé

Lorsqu'un bénéficiaire engage des dépenses de santé pour cause de maladie, de maternité ou d'accident, la garantie prévoit le versement de prestations définies dans votre Notice qui s'ajoutent aux remboursements de la Sécurité sociale et de tout organisme, dans la limites des frais réels engagés.

Les prestations de remboursement des frais de santé ont un caractère indemnitaire. Nous pouvons donc exercer toute action contre les tiers responsables de la situation du bénéficiaire, pour recouvrer les sommes que nous avons engagées (article L131-2 du Code des assurances).

3.1 Nos remboursements de la garantie Frais de santé

Les frais que nous prenons en charge

Nous remboursons les soins dont la date figurant sur le bordereau de la Sécurité sociale est comprise entre le début et la fin de la garantie. Nous remboursons également les prestations, non prises en charge par la Sécurité sociale mais prévues dans les garanties du présent contrat, pour lesquelles la date indiquée sur la facture est comprise entre le début et la fin de la garantie.

Ainsi, nous prenons notamment en charge les frais suivants, réalisés entre la date de début et la date de fin de garantie :

HOSPITALISATION

- Les frais de séjour, y compris les produits de la LPP (Liste des Produits et Prestations) facturables et les spécialités pharmaceutiques,
- Les honoraires médicaux et chirurgicaux,
- Le forfait actes lourds,
- Le forfait journalier sans limitation de durée,

Nous prenons en charge les frais, exposés en établissement public ou privé, liés à une hospitalisation médicale ou chirurgicale ayant donné lieu à une intervention de la Sécurité sociale. Les frais exposés pour un traitement ou une surveillance particulière effectués dans le cadre de l'hospitalisation à domicile sont également pris en charge.

L'indemnisation :

- Des soins de suite ou de réadaptation dans le cadre de séjours remboursés par la Sécurité sociale et consécutifs à une hospitalisation,
- Des frais exposés en établissement privé pour maladie nerveuse ou mentale, est limitée à 30 jours par année civile et par bénéficiaire. Au-delà, nous garantissons le ticket modérateur.

Les dispositions relatives à la garantie frais de santé

DENTAIRE

- Les consultations et soins dentaires (y compris l'endodontie, les actes de prophylaxie et de prévention), la radiologie et la chirurgie.

SOINS COURANTS

- Les consultations des médecins généralistes et spécialistes, les visites, de même que les actes techniques médicaux et les actes de chirurgies qu'ils peuvent réaliser,
- Les actes pratiqués par les auxiliaires médicaux (infirmiers, kinésithérapeutes, orthophonistes, orthoptistes),
- Les examens médicaux (analyses biologiques, radiographies, actes d'imagerie, échographies et dopplers...)

AUTRES POSTES

- Les frais de transport.

PRÉVENTION

- Les vaccins non remboursés par la Sécurité sociale et prescrits par un médecin dans les conditions prévues par leur autorisation de mise sur le marché,
- Une consultation prescrite par un médecin chez un diététicien par enfant de moins de 12 ans,
- Le test de dépistage de l'hépatite B,
- Un détartrage sus et sous gingival effectué en 2 séances,
- Le test de dépistage des virus impliqués dans le cancer du col de l'utérus (Test HPV) non pris en charge par la Sécurité sociale.

OPTIQUE

- La monture,
- Les verres,
- Les lentilles de contact correctrices remboursées ou non par la Sécurité sociale,
- Les implants intraoculaires multifocaux posés à l'occasion de l'opération de la cataracte.

Les dispositions relatives à la garantie frais de santé

EXCLUSIONS

- Nous ne prenons pas en charge les frais ayant fait l'objet d'un refus administratif de la Sécurité sociale,
- Si vous consultez un médecin non conventionné avec la Sécurité sociale, nous appliquons la garantie sur le tarif d'autorité.

3.2 Les documents nécessaires au remboursement

En cas de télétransmission entre la Sécurité sociale et nous, l'assuré n'a pas à nous transmettre ses décomptes de la Sécurité sociale.

LES PRESTATIONS	LES DOCUMENTS À NOUS TRANSMETTRE
HOSPITALISATION	
	<p>Selon la facturation dont relève l'établissement :</p> <ul style="list-style-type: none"> • Le bordereau de facturation destiné à l'assurance maladie complémentaire, • La facture acquittée et détaillée (*), • L'avis des sommes à payer, accompagné de l'attestation de paiement, • Dans tous les cas, les notes de dépassement d'honoraires (*).
SOINS COURANTS	
Honoraires médicaux	Le décompte de la Sécurité sociale et la facture acquittée et détaillée (*)
Les médicaments remboursés par la Sécurité sociale	
AUTRES POSTES	
Frais de transport	La prescription médicale et la facture acquittée et détaillée du transporteur (*)
PRÉVENTION	
Les actes de prévention	Le décompte de la Sécurité sociale (*)
Vaccins non remboursés par la Sécurité sociale et prescrits par un médecin	La prescription médicale et la facture acquittée et détaillée (*)
Consultation, prescrite par un médecin, chez un diététicien pour un enfant de moins de 12 ans	
Test HPV	Le décompte de la Sécurité sociale ou la facture acquittée et détaillée s'il n'a pas été remboursé par la Sécurité sociale (*)

Les dispositions relatives à la garantie frais de santé

LES PRESTATIONS	LES DOCUMENTS À NOUS TRANSMETTRE
OPTIQUE	
Pour les lunettes ou l'implant intraoculaire multifocal	La facture acquittée et détaillée mentionnant la correction visuelle et le type de verre (*)
Pour les lentilles	L'original de la prescription médicale datant de moins de 2 ans (ou une photocopie en cas de renouvellement) pour les lentilles qui ne sont pas remboursées par la Sécurité sociale et la facture acquittée et détaillée (*)
Pour les actes inférieurs à 600€ (300€ pour les lentilles)	Les pièces numérisées sont acceptées

(*) Vous pouvez nous communiquer l'original ou une copie du document.

Quelques informations supplémentaires

Nous conserverons les pièces justificatives transmises.

À défaut des pièces justificatives, nous considérons que les dépenses réelles n'ont pas excédé le tarif de la Sécurité sociale.

La facture doit comporter la **mention « acquittée »** et détailler les prestations, le **prix** et la **date** à laquelle ces prestations ont été réalisées.

Nous pouvons demander à l'adhérent, si besoin, toute autre pièce ou effectuer tout contrôle nécessaire à l'application de la garantie et, notamment, la preuve de la qualité d'ayant droit de l'adhérent.

Les demandes de prestations doivent, sous peine de déchéance, et sauf cas de force majeure, être adressées dans les 24 mois suivant la date des soins.

4. Bien-être et prévention

4.1 My Easy Santé

Le programme de prévention santé My Easy Santé permet de préserver et d'améliorer sa santé au quotidien via l'accès à des tests santé, des actualités et des coachings.

Le programme est disponible via l'application My Easy Santé ou sur le site myeasysanté.fr.

5. Santé au quotidien

5.1 Téléconsultation

L'Assistant Personnel de Santé (APS) est un service dont la vocation est d'apporter des réponses documentées aux questions des bénéficiaires sur leur santé. Le service est animé, par chat ou téléphone, par une équipe médicale pluridisciplinaire. Il est ouvert aux questions posées par les bénéficiaires sur la santé de leurs proches.

La téléconsultation est une consultation médicale par téléphone ou par vidéo, assurée par un médecin inscrit à l'Ordre des Médecins.

C'est un service accessible 24h/24, 7j/7, partout dans le monde, réservé aux bénéficiaires AXA France. L'entretien est protégé par le secret médical.

Avec l'accord du patient, un compte-rendu est envoyé au médecin traitant, qui reste au centre du parcours de soin. S'il le juge nécessaire, une ordonnance peut être délivrée au patient et avec son accord, partout dans l'Union européenne. Si une situation d'urgence est détectée, le patient est orienté vers un service d'urgence.

Le service est autorisé par la CNIL et les données sont hébergées en France auprès d'un hébergeur agréé et sont conservées 20 ans.

La téléconsultation AXA ne se substitue ni au médecin traitant, ni aux urgences, ni à une consultation spécialisée, notamment psychologique, ni aux consultations nécessitant un examen clinique ou des examens complémentaires spécialisés. Aucun arrêt de travail, certificat médical ou renouvellement d'ordonnance ne peut être délivré.

La cotisation correspondant à cette garantie est incluse dans le taux de cotisation du contrat, le service correspondant est compris dans les charges de prestations.

6. Accompagnement dans les moments difficiles

6.1 Les services d'assistance dont vous bénéficiez

6.1.1. Pendant l'hospitalisation ou l'immobilisation

Assistance en cas d'hospitalisation d'un bénéficiaire ou d'une immobilisation au domicile de plus de 5 jours

Pour chacune des prestations ci-dessous, seule une intervention par an est prise en charge. Au-delà d'une intervention par an, nous pouvons communiquer au bénéficiaire les coordonnées de prestataires qualifiés. Le coût du personnel qualifié reste alors à la charge du bénéficiaire.

Présence d'un proche au chevet du bénéficiaire

Nous organisons et prenons en charge un titre de transport aller-retour en avion classe économique ou en train 1^{ère} classe pour un proche résidant en France pour qu'il puisse se rendre à son chevet pendant son immobilisation.

Nous organisons son hébergement sur place et prenons en charge ses frais d'hôtel pendant 3 nuits maximum à concurrence de 80 € par nuit (chambre et petit déjeuner inclus).

Les frais de nourriture et les frais annexes ne sont pas pris en charge.

Cette garantie est accordée si aucun membre de sa famille ne se trouve dans un rayon de 50 km du lieu de domicile du bénéficiaire concerné.

Garde des enfants

Si personne ne peut assurer la garde des enfants ou petits-enfants de moins de 16 ans du bénéficiaire, dès le 1^{er} jour de l'hospitalisation ou de l'immobilisation à domicile, nous l'organisons et la prenons en charge :

- Soit en permettant la venue d'un proche à son domicile,
- Soit en acheminant ses enfants au domicile d'un de ses proches,
- Soit en confiant la garde des enfants à son domicile à une personne qualifiée. En fonction de l'âge des enfants, la personne s'occupe aussi de les accompagner à l'école. Les frais engagés pour ces trajets du domicile à l'école sont pris en charge jusqu'à 75 € maximum par hospitalisation ou immobilisation.

Cette prestation est limitée à 40 h, réparties sur 20 jours et à raison de 2 heures consécutives minimum par jour. Cette prise en charge ne peut excéder la durée de l'hospitalisation ou de l'immobilisation.

Nous intervenons à la demande des parents et nous ne pouvons pas être tenus pour responsables des événements pouvant survenir lors des trajets ou pendant la garde des enfants.

Nous prenons en charge le ou les titres de transport aller-retour en avion classe économique ou en train 1^{ère} classe.

Accompagnement dans les moments difficiles

Aide-ménagère à domicile

Nous recherchons et prenons en charge les services d'une aide-ménagère à domicile, soit pendant la durée de l'hospitalisation, soit dès le retour au domicile, ou pendant l'immobilisation à domicile, pour assurer les tâches domestiques. Pour bénéficier de cette prestation, le bénéficiaire doit nous en faire la demande dans les 8 jours suivant son hospitalisation.

Nous limitons toutefois cette aide à une période maximale de 40 heures. La durée de présence de l'aide-ménagère est fixée par notre équipe médicale en fonction des seuls critères médicaux. Elle ne peut excéder 40 heures, réparties sur 20 jours et à raison de 2 heures consécutives minimum par jour.

6.1.2. Après l'hospitalisation ou l'immobilisation**Garde malade**

Nous recherchons et prenons en charge les services d'une garde malade dès le retour au domicile. Pour bénéficier de cette prestation, le bénéficiaire doit nous en faire la demande dans les 8 jours suivant son hospitalisation.

Nous limitons toutefois cette aide à la période de 20 jours suivant l'hospitalisation. La durée de présence de la garde malade est fixée par notre équipe médicale, en fonction des seuls critères médicaux. Elle ne peut excéder 40 heures, réparties sur 20 jours et à raison de 4 heures consécutives minimum par jour.

Soutien scolaire

Lorsque le médecin traitant estime que l'état de santé d'un enfant du bénéficiaire nécessite une immobilisation au domicile et que cette obligation entraîne une absence scolaire supérieure à 15 jours consécutifs, nous recherchons et prenons en charge un ou plusieurs répétiteurs.

Ce soutien s'adresse aux enfants scolarisés en France dans un établissement scolaire français pour y suivre des cours d'une classe allant du cours préparatoire à la terminale.

Le ou les répétiteurs dispensent à l'enfant des cours dans les matières principales : français, mathématiques, histoire, géographie, physique, biologie, langues vivantes.

Ces cours sont dispensés à partir du 16^{ème} jour de l'immobilisation au domicile de l'enfant durant l'année scolaire en cours, hors jours fériés et vacances scolaires.

Seuls les honoraires du ou des répétiteurs sont pris en charge pour l'ensemble des matières dans la limite de 15 heures maximum par semaine.

6.1.3. Assistance en cas de déplacement à plus de 50 km du domicile

Si le bénéficiaire est victime d'une atteinte corporelle grave à plus de 50 km de son domicile, nous organisons et prenons en charge son rapatriement sanitaire par le moyen de transport de notre choix dès que son état de santé le permet.

La décision du rapatriement est prise en fonction des seuls impératifs médicaux.

Accompagnement dans les moments difficiles

Nous dirigeons alors le bénéficiaire :

- Soit vers le centre hospitalier le mieux adapté à son état de santé,
- Soit vers le centre hospitalier le plus proche de son domicile,
- Soit vers son domicile.

Tout refus de la solution proposée par notre équipe médicale entraîne l'annulation de la présente garantie.

Pour ouvrir droit à nos prestations, l'atteinte corporelle grave doit être constatée par une autorité médicale.

6.1.4. Mise en oeuvre des services d'assistance

Nous prenons en charge les seules prestations que nous organisons. Pour la mise en place des services d'assistance, le bénéficiaire doit nous contacter au numéro figurant sur son attestation de tiers payant santé.

Nous ne pouvons être tenus pour responsable d'un quelconque dommage à caractère professionnel ou commercial, subi par un bénéficiaire à la suite d'un incident ayant nécessité l'intervention des services d'assistance.

Nous ne pouvons pas nous substituer aux organismes locaux ou nationaux de secours d'urgence ou de recherche, et ne prenons pas en charge les frais engagés du fait de leur intervention.

7. Les dispositions relatives à votre contrat

7.1 La prescription

Nous vous informons ci-après des conditions d'application de la prescription :

Conformément aux dispositions de l'article L114-1 du Code des assurances, toutes actions dérivant d'un contrat d'assurance sont prescrites par 2 ans à compter de l'évènement qui y donne naissance.

Toutefois, ce délai ne court :

1. En cas de réticence, omission, déclaration fautive ou inexacte sur le risque couru, que du jour où l'assureur en a eu connaissance ;
2. En cas de sinistre, que du jour où les intéressés en ont eu connaissance, s'ils prouvent qu'ils l'ont ignoré jusque-là.

Quand l'action de l'assuré contre l'assureur a pour cause le recours d'un tiers, le délai de prescription ne court que du jour où ce tiers a exercé une action en justice contre l'assuré ou a été indemnisé par ce dernier.

La prescription est portée à dix ans dans les contrats d'assurance sur la vie lorsque le bénéficiaire est une personne distincte du souscripteur et, dans les contrats d'assurance contre les accidents atteignant les personnes, lorsque les bénéficiaires sont les ayants droit de l'assuré décédé.

Pour les contrats d'assurance sur la vie, nonobstant les dispositions du 2°, les actions du bénéficiaire sont prescrites au plus tard trente ans à compter du décès de l'assuré.

Conformément à l'article L114-2 du Code des assurances, la prescription est interrompue par une des causes ordinaires d'interruption de la prescription et par la désignation d'experts à la suite d'un sinistre. L'interruption de la prescription de l'action peut, en outre, résulter de l'envoi d'une lettre recommandée ou d'un envoi recommandé électronique avec accusé de réception adressée par l'assureur à l'assuré en ce qui concerne l'action en paiement de la prime et par l'assuré à l'assureur en ce qui concerne le règlement de l'indemnité.

Les causes ordinaires d'interruption de la prescription auxquelles l'article L114-2 du Code des assurances fait référence sont :

- La reconnaissance par le débiteur du droit de celui contre lequel il prescrivait qui interrompt le délai de prescription (article 2240 du Code civil).
- La demande en justice, même en référé, qui interrompt le délai de prescription ainsi que le délai de forclusion. Il en est de même lorsqu'elle est portée devant une juridiction incompétente ou lorsque l'acte de saisine de la juridiction est annulé par l'effet d'un vice de procédure (article 2241 du Code civil).
- L'interruption résultant de la demande en justice produit ses effets jusqu'à l'extinction de l'instance (article 2242 du Code civil).
- L'interruption est non avenue si le demandeur se désiste de sa demande ou laisse périmer l'instance, ou si sa demande est définitivement rejetée (article 2243 du Code civil).

Les dispositions relatives à votre contrat

- Le délai de prescription ou le délai de forclusion est également interrompu par une mesure conservatoire prise en application du Code des procédures civiles d'exécution ou un acte d'exécution forcée (Article 2244 du Code civil).
- L'interpellation faite à l'un des débiteurs solidaires par une demande en justice ou par un acte d'exécution forcée ou la reconnaissance par le débiteur du droit de celui contre lequel il prescrivait interrompt le délai de prescription contre tous les autres, même contre leurs héritiers. En revanche, l'interpellation faite à l'un des héritiers d'un débiteur solidaire ou la reconnaissance de cet héritier n'interrompt pas le délai de prescription à l'égard des autres cohéritiers, même en cas de créance hypothécaire, si l'obligation est divisible. Cette interpellation ou cette reconnaissance n'interrompt le délai de prescription, à l'égard des autres codébiteurs, que pour la part dont cet héritier est tenu. Pour interrompre le délai de prescription pour le tout, à l'égard des autres codébiteurs, il faut l'interpellation faite à tous les héritiers du débiteur décédé ou la reconnaissance de tous ces héritiers (article 2245 du Code civil).
- L'interpellation faite au débiteur principal ou sa reconnaissance interrompt le délai de prescription contre la caution (article 2246 du Code civil).

Conformément à l'article L114-3 du Code des assurances, par dérogation à l'article 2254 du Code civil, les parties au contrat d'assurance ne peuvent, même d'un commun accord, ni modifier la durée de la prescription, ni ajouter aux causes de suspension ou d'interruption de celle-ci.

7.2 Les mesures restrictives définies par la réglementation française et internationale

Dans le cadre des mesures restrictives définies par la réglementation française et internationale, nous tenons à préciser que : Nous, AXA, ne sommes pas réputés fournir une couverture de risques et nous ne serons pas responsables ni tenus de payer une indemnité ou de fournir des prestations en découlant dans la mesure où la fourniture d'une telle couverture, le paiement d'une telle réclamation ou la fourniture de ces prestations nous exposerait à une sanction, une interdiction ou une restriction en vertu des résolutions des Nations Unies ou à des sanctions, des lois ou des règlements à caractère économique ou commercial de l'Union européenne, du Royaume-Uni ou des États-Unis d'Amérique.

7.3 La législation relative aux traitements des données à caractère personnel

Dans le cadre de votre relation avec une société du groupe AXA pour un contrat d'assurance, cette dernière va principalement utiliser vos données pour la passation, la gestion (y compris commerciale) et l'exécution de celui-ci. Elle sera également susceptible de les utiliser (i) dans le cadre de contentieux, (ii) pour la lutte contre le blanchiment des capitaux et le financement du terrorisme, (iii) afin de se conformer à une réglementation applicable, ou (iv) pour l'analyse de tout ou partie des données vous concernant collectées au sein du groupe AXA, éventuellement croisées avec celles de partenaires choisis, afin d'améliorer nos produits (recherche et développement), évaluer votre situation ou la prédire (scores d'appétence) et personnaliser votre parcours en tant qu'assuré. Les données relatives à votre santé éventuellement recueillies seront exclusivement utilisées pour la passation, la gestion et l'exécution de votre contrat.

Vos données seront conservées le temps nécessaire à ces différentes opérations, ou pour la durée spécifiquement prévue par la CNIL (normes pour le secteur de l'assurance) ou la loi (prescriptions légales).

Elles seront uniquement communiquées aux sociétés du groupe AXA, intermédiaires d'assurance, réassureurs, partenaires ou organismes professionnels habilités qui ont besoin d'y avoir accès pour la

Les dispositions relatives à votre contrat

réalisation de ces opérations. Pour ceux de ces destinataires situés en-dehors de l'Union Européenne, le transfert est limité (i) aux pays listés par la Commission Européenne comme protégeant suffisamment les données ou (ii) aux destinataires respectant soit les clauses contractuelles types proposées par la CNIL soit les règles internes d'entreprise du groupe AXA de protection des données (BCR).

Les données relatives à votre santé éventuellement recueillies ne seront communiquées qu'aux seuls sous-traitants habilités.

Nous sommes légalement tenus de vérifier que vos données sont exactes, complètes et, si nécessaire, mises à jour. Nous pourrions ainsi vous solliciter pour le vérifier ou être amenés à compléter votre dossier (par exemple en enregistrant votre email si vous nous avez écrit un courrier électronique).

Vous pouvez demander l'accès, la rectification, l'effacement ou la portabilité de vos données, définir des directives relatives à leur sort après votre décès, choisir d'en limiter l'usage ou vous opposer à leur traitement. Si vous avez donné une autorisation spéciale et expresse pour l'utilisation de certaines de vos données, vous pouvez la retirer à tout moment sous réserve qu'il ne s'agisse pas d'informations qui conditionnent l'application de votre contrat.

Vous pouvez écrire à notre délégué à la protection des données pour exercer vos droits par email (service.informationclient@axa.fr) ou par courrier (AXA France - Service Information Client - 313 Terrasses de l'Arche 92727 Nanterre cedex). En cas de réclamation, vous pouvez choisir de saisir la CNIL.

Pour plus d'informations, consultez www.axa.fr/donnees-personnelles.html

7.4 Nous contacter

Au préalable :

Lorsque vous ou l'un de vos proches prenez contact avec AXA, nous vous remercions de nous communiquer les renseignements suivants :

- Vos prénom et nom,
- Le numéro du contrat frais de santé collective : contrat N° 228155692
- Le souscripteur du contrat : FONDATION NATIONALE ALFRED KASTLER

En cas de réclamation :

Indépendamment de votre droit d'engager une action en justice, si, après avoir contacté votre interlocuteur habituel ou votre service Clients par téléphone ou par courrier, une incompréhension subsiste, vous pouvez faire appel au Service Relation Clientèle en écrivant à l'adresse suivante :

AXA Santé et Collectives

Direction Relations Clientèle

TSA 46 307

95901 Cergy Pontoise Cedex 9

Les dispositions relatives à votre contrat

En précisant le nom et le numéro de votre contrat ainsi que vos coordonnées complètes.

Votre situation sera étudiée avec le plus grand soin.

Les délais de traitement de votre réclamation sont les suivants : un accusé de réception vous sera adressé dans un délai de 10 jours et vous recevrez une réponse dans un délai de 60 jours (sauf survenance de circonstances particulières induisant un délai de traitement plus long, ce dont nous vous tiendrons informés).

Si aucune solution n'a été trouvée, dans un délai d'un an à compter de la date de réception de la réclamation écrite que vous nous avez adressée, vous pourrez faire appel au Médiateur, personnalité indépendante, en vous adressant à l'association La Médiation de l'Assurance à l'adresse suivante :

Par le site internet : mediation-assurance.org

Par courrier : La Médiation de l'Assurance - TSA 50110 - 75441 Paris Cedex 09

L'intervention du médiateur est gratuite.

Le Médiateur formulera un avis dans un délai de 90 jours à réception du dossier complet. Son avis ne s'impose pas et vous laissera toute liberté pour saisir éventuellement le Tribunal français compétent.

8. Définitions

8.1 Définitions générales à votre contrat

Accord tacite

Le contrat est reconduit automatiquement d'une période à une autre si aucune des parties ne se manifeste...

Actes d'imagerie

L'imagerie médicale est utilisée à des fins cliniques afin de pouvoir proposer un diagnostic ou un traitement. Il existe plusieurs techniques d'imagerie médicale : radiologie, échographie, Imagerie par Résonance Magnétique (IRM), endoscopie, scanner, laser...

Adhérent

Personne répondant aux critères du groupe assuré et bénéficiant des garanties du contrat.

Analyses biologiques

Ensemble des examens (prélèvements, analyses...), généralement réalisés par un laboratoire d'analyses de biologie médicale. La plupart des actes de biologie médicale est remboursée par l'assurance maladie obligatoire.

Appareillage

Biens médicaux figurant sur la Liste des Produits et Prestations (LPP) remboursables par l'assurance maladie obligatoire. Il s'agit notamment de matériels d'aides à la vie ou nécessaires à certains traitements : pansements, orthèses, attelles, prothèses externes, fauteuils roulants, lits médicaux, béquilles, etc. La plupart des complémentaires santé distinguent les équipements d'optique et les prothèses auditives du reste de l'appareillage.

Assureur

Société d'assurance qui garantit le risque souscrit. Il est le plus souvent désigné par « nous » dans la Notice.

Auxiliaires médicaux

Professionnels paramédicaux - à savoir principalement les infirmiers, masseurs-kinésithérapeutes, orthophonistes, orthoptistes, pédicures-podologues... - dont les actes sont remboursés, sous certaines conditions, par l'assurance maladie obligatoire.

Avis d'échéance de cotisation

Document qui vous indique le montant de votre cotisation à payer ou qui vous permet de le calculer.

Ayants droit

Membres de la famille du bénéficiaire définis au paragraphe « Les bénéficiaires de la garantie » de la Notice.

Base de remboursement

Tarif servant de référence à l'assurance maladie obligatoire pour déterminer le montant de son remboursement. Le prix facturé au patient peut, dans certaines situations, être supérieur à la base de remboursement. Exemple : consultation réalisée par un médecin de secteur 2.

On parle de :

- **Tarif de convention (TC)** lorsque les actes sont effectués par un professionnel de santé conventionné avec l'assurance maladie obligatoire. Il s'agit d'un tarif fixé par une convention signée entre l'assurance maladie obligatoire et les représentants de cette profession.
- **Tarif d'autorité (TA)** lorsque les actes sont effectués par un professionnel de santé non conventionné avec l'assurance maladie obligatoire (ce qui est peu fréquent). Il s'agit d'un tarif forfaitaire qui sert de base de remboursement. Il est très inférieur au tarif de convention.
- **Tarif de responsabilité (TR)** pour les médicaments, appareillages et autres biens médicaux.

Bénéficiaires

Personne qui bénéficie des garanties du contrat : l'adhérent et ses ayants droit.

Chambre particulière

Cette prestation, proposée par les établissements de santé, permet à un patient hospitalisé d'être hébergé dans une chambre individuelle (pour une personne).

La chambre individuelle est facturable au patient lorsqu'il demande expressément à être hébergé en chambre individuelle. La chambre individuelle n'est pas facturable lorsque la prescription médicale impose l'isolement, comme par exemple dans un établissement psychiatrique ou de soins de suite.

Une chambre particulière peut être facturée à l'occasion d'une hospitalisation ambulatoire. Le coût de la chambre individuelle varie selon les établissements et les services. Il peut être remboursé par l'assurance maladie complémentaire.

Compensation

Mécanisme de mutualisation des contrats d'assurance.

Consommation de soins et de biens médicaux (CSBM)

Indice macroéconomique.

Consultation médicale

C'est l'examen physique et/ou mental d'un patient par un médecin généraliste ou spécialiste, un chirurgien-dentiste ou une sage-femme, généralement effectué au cabinet du professionnel de santé, en centre de santé ou au sein d'un établissement de santé, ou à distance, dans le cadre d'une téléconsultation.

Conventionné/non conventionné

Situation des professionnels de santé et des structures de soins au regard de l'assurance maladie obligatoire.

Les frais pris en charge par l'assurance maladie obligatoire varient selon que le prestataire des soins (professionnel ou établissement de santé) ait passé ou non une convention avec l'assurance maladie obligatoire.

1. Professionnels de santé

Les professionnels de santé sont dits « conventionnés » lorsqu'ils ont adhéré à la convention nationale conclue entre l'assurance maladie obligatoire et les représentants de leur profession. Ces conventions nationales fixent notamment les tarifs applicables par ces professionnels. On parle alors de tarif de convention. Le tarif de convention est opposable, c'est-à-dire que le professionnel de santé s'engage à le respecter.

Les honoraires des professionnels de santé conventionnés sont remboursés par l'assurance maladie obligatoire sur la base du tarif de convention.

Toutefois, les médecins conventionnés de « secteur 2 » sont autorisés à facturer avec « tact et mesure » des dépassements d'honoraires sur les tarifs de convention. Cette possibilité de facturer des dépassements est aussi accordée aux chirurgiens-dentistes sur les tarifs des prothèses dentaires. De manière générale, les professionnels de santé ne doivent pas facturer des dépassements d'honoraires aux bénéficiaires de la CMU-Complémentaire.

Les professionnels de santé « non conventionnés » (qui n'ont pas adhéré à la convention nationale conclue entre l'assurance maladie obligatoire et les représentants de leur profession ou qui en ont été exclus) fixent eux-mêmes leurs tarifs. Les actes qu'ils effectuent sont remboursés sur la base d'un tarif dit « d'autorité », très inférieur au tarif de convention. Les professionnels de santé non conventionnés sont très peu nombreux.

2. Établissements de santé

Les frais pris en charge par l'assurance maladie obligatoire dans le cadre d'une hospitalisation varient selon que l'établissement ait passé ou non un contrat avec l'Agence Régionale de Santé compétente. Dans un établissement de santé privé qui n'a pas passé de contrat avec une Agence Régionale de Santé, les frais à la charge du patient sont plus importants.

Cure thermale

Séjour dans un centre thermal afin de traiter certaines affections. Les cures thermales sont remboursées par l'assurance maladie obligatoire sous certaines conditions. Elles doivent notamment être prescrites par un médecin.

Dépassement d'honoraires

Part des honoraires qui se situe au-delà de la base de remboursement de l'assurance maladie obligatoire et qui n'est jamais remboursée par cette dernière.

Un professionnel de santé doit fixer le montant de ses dépassements d'honoraires « avec tact et mesure », et en informer préalablement son patient.

La complémentaire santé peut prendre en charge tout ou partie de ces dépassements, si ses garanties le prévoient.

Disposition dérogatoire

Disposition qui constitue une exception dans l'application d'une règle.

DPTAM : Dispositifs de Pratique Tarifaire Maîtrisée

Contrat conclu entre l'assurance maladie et les médecins éligibles visant à encadrer les dépassements pratiqués en échange de certains avantages (allègement des cotisations sociales, meilleure revalorisation de certains actes techniques).

Établissement de santé

Structure délivrant des soins avec hébergement ou sous forme ambulatoire ou à domicile.

Forfait actes lourds

Participation forfaitaire de 24 € à la charge de l'adhérent qui s'applique sur les actes pratiqués en ville ou en établissement de santé dont le tarif est égal ou supérieur à un montant fixé par l'Etat (120 € en 2017), ou dont le coefficient (multiplicateur utilisé par l'assurance maladie obligatoire pour calculer le tarif de cet acte) est égal ou supérieur à 60.

Certains actes ne sont pas concernés par le forfait à 24 € (radiodiagnostic, IRM, frais de transport d'urgence, actes pris en charge à 100 % du fait d'une affection longue durée). Ce forfait est pris en charge, en général, par la Complémentaire santé.

Forfait journalier hospitalier

Il s'agit de la somme due pour tout séjour hospitalier d'une durée supérieure à 24 heures dans un établissement de santé (ou pour les séjours inférieurs à 24 heures si le patient est présent dans l'établissement à minuit).

Il s'agit d'une participation forfaitaire du patient aux frais d'hébergement et d'entretien entraînés par son hospitalisation. Au 1^{er} janvier 2018, son montant est de 20 euros par jour pour un séjour hospitalier en médecine, chirurgie ou obstétrique. Il est de 15 euros par jour pour un séjour en psychiatrie.

Ce forfait n'est pas remboursé par l'assurance maladie obligatoire, mais il est pris en charge par l'assurance maladie complémentaire lorsque la garantie proposée par la complémentaire santé est responsable.

Certains patients en sont dispensés (personnes hospitalisées à la suite d'un accident du travail ou pour une maladie professionnelle, personnes soignées dans le cadre d'une hospitalisation à domicile, femmes au cours des derniers mois de leur grossesse, etc.).

Frais de séjour

Ce sont les frais facturés par un établissement de santé pour couvrir les coûts du séjour, c'est-à-dire l'ensemble des services mis à la disposition du patient : plateau technique, personnel soignant, médicaments, examens de laboratoire, produits sanguins, prothèses...

En fonction du statut de l'établissement, ces frais de séjour peuvent ne pas inclure les honoraires médicaux et paramédicaux, qui seront alors facturés à part.

Les frais de séjour sont pris en charge par l'assurance maladie obligatoire au taux de 80 % (ou de 100 % dans certains cas : actes coûteux notamment), le ticket modérateur (les 20% restant) étant systématiquement remboursé par l'assurance maladie complémentaire lorsque la couverture complémentaire santé est responsable.

Frais réels

Montant total des dépenses engagées par une personne pour ses prestations de santé.

Franchise médicale

C'est la somme déduite des remboursements effectués par l'assurance maladie obligatoire sur les médicaments, les actes paramédicaux et les transports sanitaires.

Son montant est de :

- 0,50 € par boîte de médicaments,
- 0,50 € par acte paramédical,
- 2 € par transport sanitaire.

La franchise est plafonnée à 50 € par an pour l'ensemble des actes et/ou prestations concernés. Un plafond journalier a également été mis en place pour les actes paramédicaux et les transports sanitaires : pas plus de 2 € par jour sur les actes paramédicaux et pas plus de 4 € par jour pour les transports sanitaires.

Certaines personnes en sont exonérées : jeunes de moins de 18 ans, bénéficiaires de la CMU-C, de l'ACS et de l'Aide Médicale de l'État, femmes enceintes (du 1er jour du 6ème mois de grossesse et jusqu'au 12^{ème} jour après l'accouchement), les jeunes filles mineures âgées d'au moins 15 ans pour la contraception et la contraception d'urgence, les victimes d'un acte de terrorisme pour les frais de santé en rapport avec cet événement.

Les franchises ne sont pas remboursées par les contrats de complémentaire santé « responsables », sinon le contrat est requalifié en « non responsable ».

Groupe assuré

Renvoie à la totalité des personnes pour lesquelles le contrat frais de santé est conclu. Il est défini dans votre Notice.

Hospitalisation

L'hospitalisation désigne généralement un séjour dans un établissement de santé en vue du traitement médical d'une maladie, d'un accident ou d'une maternité.

L'hospitalisation ambulatoire recouvre les séjours sans nuitée tant pour de la chirurgie que pour des actes de médecine (dialyse, ...)

L'hospitalisation à domicile (HAD) constitue une alternative à l'hospitalisation classique, et permet d'assurer des soins chez le patient.

Implantologie dentaire

L'implantologie dentaire vise à remplacer une ou plusieurs dents manquantes en mettant en place une ou des racines artificielles (en général sous forme de vis) dans l'os de la mâchoire, sur lesquelles on fixe une prothèse.

L'implantologie n'est pas remboursée par l'assurance maladie obligatoire, mais peut en revanche être prise en charge par certaines complémentaires santé.

Le chirurgien-dentiste est tenu de remettre un devis avant de poser un implant. Ce devis doit comporter le prix d'achat de chaque élément de l'implant et le prix des prestations associées à sa pose.

Indexation

Mesure contractuelle prévoyant la prise en compte d'une variation automatique de la cotisation en fonction de l'évolution d'une donnée économique.

Lentilles

Les lentilles de contact sont des verres correcteurs posés sur la cornée. L'assurance maladie obligatoire ne rembourse les lentilles de contact que pour certains défauts visuels. Elles peuvent être prises en charge par certaines complémentaires santé.

Lit d'accompagnant

Lit mis à disposition d'une personne qui accompagne un patient hospitalisé et reste auprès de lui le temps de l'hospitalisation (par exemple, un parent en cas d'hospitalisation de l'enfant).

Ces frais facturés par l'hôpital ou la clinique ne sont pas remboursés par l'assurance maladie obligatoire, mais peuvent en revanche être pris en charge par certaines complémentaires santé.

LPP

Liste des Produits et Prestations, comprenant entre autres les appareillages et l'optique.

Lunettes

Les lunettes sont composées d'une monture et de deux verres. Elles permettent de corriger la plupart des problèmes de vue (myopie, hypermétropie, astigmatisme, presbytie). Le prix des verres varie selon sa nature et sa puissance (verres unifocaux ou multifocaux, verres progressifs), la qualité et les traitements appliqués aux verres (verres amincis, traitement antireflets ou anti-rayures, verres incassables...).

Pour certaines prestations d'optique, l'assurance maladie complémentaire rembourse, au-delà de la base de remboursement de l'assurance maladie obligatoire, l'intégralité des dépenses, permettant ainsi à l'adhérent ou assuré de ne plus avoir de frais restant à sa charge.

Médecin traitant

C'est un médecin généraliste ou spécialiste hospitalier ou libéral, désigné par le patient auprès de sa caisse d'assurance maladie obligatoire.

Il coordonne les soins et s'assure que le suivi médical est optimal.

Il oriente dans le parcours de soins coordonnés : il informe l'assuré et le met, si besoin, en relation avec d'autres professionnels de santé (médecins spécialistes, médecins hospitaliers, etc.).

Il établit, si l'assuré est atteint d'une affection de longue durée, le protocole de soins en concertation avec les autres médecins qui suivent cette maladie, et est ainsi garant de la bonne information de son patient sur les actes et les prestations nécessaires et pris en charge intégralement par l'assurance maladie obligatoire.

Il connaît et gère le dossier médical, et a notamment un accès privilégié au dossier médical partagé. Il centralise toutes les informations concernant les soins et l'état de santé de son patient. Il tient à jour le dossier médical (résultats d'examens, diagnostics, traitements, etc.).

Il assure une prévention personnalisée et conseille les éventuels dépistages : suivi de la vaccination, examens de dépistage organisés (ex : dépistage du cancer colorectal), aide à l'arrêt du tabac, conseils nutrition, en fonction de votre style de vie, de votre âge ou de vos antécédents familiaux.

Médiateur

Personne qui tente d'obtenir une solution transactionnelle dans un différend qui oppose deux autres personnes.

Médicaments

Les médicaments disponibles en pharmacie sont classés en catégories correspondant à différents niveaux de prise en charge.

Il existe quatre taux de remboursement des médicaments :

- 100 % pour les médicaments reconnus comme irremplaçables et coûteux ;
- 65 % pour les médicaments dont le service médical rendu est majeur ou important ;
- 30 % pour les médicaments dont le service médical rendu est modéré, les médicaments homéopathiques et certaines préparations magistrales ;
- 15 % pour les médicaments à service médical rendu faible.

Les montants et taux de remboursement sont communiqués par le pharmacien lors de la délivrance. Ils sont inscrits sur la facture remise par le pharmacien.

Les médicaments relevant d'une prise en charge par l'assurance maladie obligatoire, ont un prix fixé par le Comité économique des produits de santé (CEPS).

Certains médicaments ne peuvent être délivrés que sur prescription médicale. D'autres peuvent être délivrés par votre pharmacien sans prescription (médicaments dits à « prescription médicale facultative »). L'assurance maladie obligatoire ne rembourse que les médicaments ayant fait l'objet d'une prescription médicale. L'assurance maladie complémentaire peut prendre en charge des médicaments sans prescription médicale.

Les prix des médicaments non remboursables par l'assurance maladie obligatoire sont libres et peuvent varier d'une pharmacie à l'autre.

Médicaments prescrits non pris en charge par la Sécurité sociale

Médicaments non pris en charge par la Sécurité sociale, médicalement prescrits, figurant sur la liste des produits ayant une autorisation de mise sur le marché (AMM) de l'Agence Nationale de Sécurité du Médicament (ANSM).

Notice d'information

Document qui permet à l'adhérent de connaître le fonctionnement du contrat d'assurance, en particulier des garanties.

Ordonnance

Document délivré par un médecin et sur lequel figurent ses prescriptions.

Les prescriptions peuvent concerner la délivrance de produits de santé (médicaments, dispositifs médicaux) ou la réalisation d'actes de soins par d'autres professionnels de santé (autre médecin, pharmacien, auxiliaire médical...).

La production de ce document est indispensable pour la délivrance de ces produits de santé ou la réalisation de ces actes, et à leur remboursement par l'assurance maladie obligatoire.

Orthodontie

Discipline médicale pratiquée par les médecins stomatologues ou les chirurgiens-dentistes. Elle vise à corriger ou à prévenir les déformations et les malocclusions des arcades dentaires, ainsi que les malpositions dentaires (les dents qui se chevauchent, qui sortent mal, qui sont mal placées ou trop espacées...), grâce à des appareils dentaires.

L'assurance maladie obligatoire prend partiellement en charge le traitement des enfants de moins de 16 ans. Ses remboursements ne permettent pas de couvrir l'intégralité des frais d'un traitement d'orthodontie, d'autant plus que les dépassements sont fréquents.

Parcours de soins coordonné

Circuit que les patients doivent respecter pour bénéficier d'un suivi médical coordonné, personnalisé et être remboursés normalement. Organisé autour du médecin traitant, il concerne tous les bénéficiaires de l'assurance maladie obligatoire âgés de plus de 16 ans.

Est considérée comme étant dans le parcours de soins coordonnés une personne qui :

- A déclaré un médecin traitant auprès de l'assurance maladie obligatoire et consulte celui-ci (ou son remplaçant) en première intention,
- Consulte un autre médecin, appelé « médecin correspondant », auquel elle a été adressée par son médecin traitant.

Une personne est considérée comme étant toujours dans le parcours de soins même si, se trouvant dans un cas d'urgence et/ou d'éloignement géographique, elle n'a pas consulté préalablement son médecin traitant.

De même, pour certains soins, les gynécologues, ophtalmologues et stomatologues, ainsi que les psychiatres ou neuropsychiatres pour les patients entre 16 et 25 ans, peuvent être consultés directement, sans passer par le médecin traitant. On parle alors d'accès direct autorisé.

Lorsqu'une personne est en dehors du parcours de soins, le remboursement de l'assurance maladie obligatoire est diminué et, dans la plupart des cas, l'assurance maladie complémentaire ne prend pas en charge la différence.

Parodontologie

Il s'agit d'une discipline visant au traitement des maladies parodontales qui sont des infections bactériennes qui affectent et détruisent les tissus qui entourent et supportent les dents (la gencive, les ligaments, l'os qui supporte les dents...)

Le traitement de parodontologie vise à rétablir et à maintenir la santé de ces tissus et donne lieu à différents actes tels que :

- L'apprentissage d'une hygiène bucco-dentaire rigoureuse ;
- L'élimination des causes d'infection (détartrage des racines....) ;
- Le traitement chirurgical parodontal (greffe) si les tissus sont détruits ;
- Le contrôle périodique du patient.

L'assurance maladie obligatoire ne rembourse qu'une faible partie de ces traitements selon certaines conditions médicales. L'assurance maladie complémentaire peut prendre en charge ces traitements.

Participation forfaitaire d' 1 €

Participation forfaitaire d'1 € laissée à la charge du patient pour tous les actes et consultations réalisés par un médecin, ainsi que pour tous les actes de biologie et de radiologie. Cette participation est due par tous les assurés à l'exception :

- Des enfants de moins de 18 ans,
- Des femmes enceintes à partir du 6e mois de grossesse,
- Et des bénéficiaires de la couverture maladie universelle complémentaire (CMU-C) ou de l'Aide médicale de l'État (AME).

Le nombre de participations forfaitaires est plafonné à 4 par jour pour le même professionnel de santé et le même bénéficiaire, et à un montant de 50 € par année civile et par personne.

La participation forfaitaire d'1 € n'est pas remboursée par les complémentaires santé « responsables ».

Prestations

Montants remboursés à un assuré par la Complémentaire santé en application de ses garanties (et des éventuels services associés qu'elles prévoient).

Prothèses auditives

Il existe différents types de prothèses auditives : les contours d'oreille, les prothèses intra-auriculaires, les lunettes auditives et les appareils boîtiers. Elles sont uniquement délivrées par des audioprothésistes, sur prescription d'un médecin ORL.

Les prix de vente des prothèses auditives sont libres et souvent supérieurs à la base de remboursement fixée par l'assurance maladie obligatoire, en fonction des caractéristiques de la prothèse choisie.

Les audioprothésistes doivent remettre un devis avant la vente. Ce devis doit comporter le prix de vente hors taxe de chaque appareil proposé (indiquant la marque, le modèle, la référence commerciale, la classe, la durée de la garantie) et de chaque prestation d'adaptation proposée. Il doit aussi indiquer le prix net TTC à payer, ainsi que la base de remboursement de l'assurance maladie obligatoire.

Prothèses dentaires

Elles remplacent ou consolident une ou plusieurs dents abîmées. Il en existe différents types :

- Les prothèses fixes, comme les couronnes et les bridges. Une couronne reconstitue durablement la dent pour la protéger. Lorsque plusieurs dents sont absentes, la reconstitution peut s'effectuer sous forme de bridge. Les prothèses fixes remboursées par l'assurance maladie obligatoire sont réalisées dans les types de matériaux suivants : couronne métallique, céramo-métallique, zircone et céramo-céramique.
- Les prothèses amovibles sont des appareils dentaires (« dentiers ») qui peuvent s'enlever, et qui remplacent généralement plusieurs dents. Le remboursement de l'assurance maladie obligatoire est très inférieur au coût réel d'une prothèse dentaire, les chirurgiens-dentistes pouvant fixer librement leurs tarifs. Le chirurgien-dentiste est tenu de remettre un devis avant de poser une prothèse dentaire. Ce devis doit comporter le prix d'achat de chaque élément de la prothèse et le prix des prestations associées.

Sécurité sociale

Il s'agit du régime d'assurance maladie obligatoire, prenant en charge les remboursements des frais de santé et régi par le Code de la Sécurité sociale français.

Soins dentaires

Ensemble des actes du chirurgien-dentiste qui contribuent à la prévention et aux premiers soins à apporter en cas de problème dentaire : il s'agit des consultations, des soins conservateurs tels que le détartrage ou le traitement d'une carie, mais aussi des soins chirurgicaux essentiels.

Le chirurgien-dentiste a l'obligation de respecter les tarifs fixés par l'assurance maladie obligatoire pour ces soins, pour lesquels il ne peut donc pas pratiquer de dépassements (à la différence des prothèses dentaires).

Souscripteur

Personne morale qui conclut un contrat pour les personnes appartenant au groupe assuré.

Tarif d'autorité

Voir Base de remboursement ci-dessus.

Tarif de responsabilité

Le tarif de responsabilité correspond à la base tarifaire retenue par l'Assurance Maladie pour les différentes prestations de santé. C'est sur ce montant qu'elle calcule son niveau de remboursement. Le tarif de responsabilité est un synonyme de la base de remboursement.

Ticket modérateur

C'est la différence entre la base de remboursement et le montant remboursé par l'assurance maladie obligatoire (avant application sur celui-ci de la participation forfaitaire d'un euro ou d'une franchise).

Le montant du ticket modérateur varie selon les actes ou traitements, la nature du risque concerné (maladie, maternité, accident du travail, etc.), ou selon que les soins sont dispensés à l'assuré dans le cadre d'une affection de longue durée (ALD)...

Le ticket modérateur peut être forfaitaire (il est fixé à 24€) pour certains actes dits « lourds ». La participation forfaitaire d'un euro, les franchises et des dépassements d'honoraires s'ajoutent au ticket modérateur, constituant l'ensemble de ces frais restant à la charge de l'assuré social avant intervention de l'assurance maladie complémentaire.

Le ticket modérateur est obligatoirement pris en charge par les contrats d'assurance maladie complémentaire responsables (sauf exceptions).

Tiers

Personne non concernée directement par le contrat.

8.2 Définitions applicables aux services d'assistance

Atteinte corporelle grave

Accident ou maladie dont la nature risque d'engendrer, à brève échéance, une aggravation importante de l'état du bénéficiaire si des soins adéquats ne lui sont pas prodigués rapidement.

Autorité médicale

Toute personne titulaire d'un diplôme de médecine ou de chirurgie en état de validité dans le pays où se trouve le bénéficiaire.

Domicile

Lieu de résidence principale et habituelle du bénéficiaire. Il est situé en France.

Équipe médicale ou Équipe de Médecins

Médecin ou Infirmier(e) Diplômé(e) d'Etat (IDE) salariés d'AXA Assistance.

Hospitalisation

Séjour d'une durée supérieure à 24 heures, dans un établissement de soins public ou privé, prescrit médicalement, pour un traitement médical ou chirurgical suite à une atteinte corporelle grave.

Immobilisation au domicile

Obligation de demeurer au domicile suite à une atteinte corporelle grave, sur prescription médicale (arrêt de travail ou incapacité totale temporaire) pour une durée supérieure à 24 heures.

Maladie

Altération soudaine et imprévisible de la santé du bénéficiaire constatée par une autorité médicale compétente.

Médecin

Médecin généraliste.

Membre de la famille

Ascendants et descendants au premier degré, conjoint de droit ou de fait ou toute personne liée au bénéficiaire par un pacte d'union civile, frères, soeurs, beaux-parents, beaux-frères, belles-soeurs du bénéficiaire domiciliés dans le même pays que le bénéficiaire.

Proche

Membre de la famille ou toute personne physique désignée par le bénéficiaire ou un de ses ayants droit et domicilié dans le même pays que le bénéficiaire.

Téléconsultation

Consultation médicale par téléphone.

Territorialité

Les garanties d'assistance « Rapatriement » s'exercent dans le monde entier. Les autres garanties s'exercent en France.

CONTRAT FRAIS DE SANTÉ COLLECTIF

ATTESTATION DE REMISE DE LA NOTICE

Merci de remplir cette attestation et de la remettre au souscripteur du contrat

Je, soussigné (prénom, nom), déclare avoir bien reçu la Notice du contrat collectif frais de santé N° 228155692 que m'a remise le souscripteur du contrat.